



GROUPE
MTY
GROUP

FICHE DE L'INVESTISSEUR

**DEUXIÈME TRIMESTRE CLOS
LE 31 MAI 2022**

FAITS SAILLANTS DU DEUXIÈME TRIMESTRE

- **BAIIA ajusté⁽¹⁾ de 47,6 millions de dollars ce trimestre, comparativement à 43,5 millions de dollars au T2-21.**
- **Flux de trésorerie provenant des activités d'exploitation s'élevèrent à 30,7 millions de dollars pour ce trimestre.**
- **Flux de trésorerie disponibles par action sur une base diluée⁽²⁾ ont atteint 1,06 \$.**
- **Bénéfice net attribuable aux propriétaires de 28,6 millions de dollars pour le trimestre, ou 1,17 \$ par action sur une base diluée, en hausse par rapport au bénéfice net attribuable aux propriétaires de 23,0 millions de dollars, ou 0,93 \$ par action sur une base diluée, au T2-21.**
- **Remboursement de la dette à long terme à hauteur de 12,1 millions de dollars au cours du trimestre.**
- **Chiffre d'affaires réseau⁽³⁾ de 1 054,3 millions de dollars, en hausse de 18 % par rapport au T2-21. Le chiffre d'affaires réseau a connu une hausse de 55 % au Canada, de 19 % à l'International et de 1 % aux États-Unis.**
- **Versement d'un dividende trimestriel de 0,21 \$ par action le 15 août 2022 et renouvellement de l'offre publique de rachat dans le cours normal des activités jusqu'en juillet 2023.**

MTY

Symbole de la bourse de Toronto

53,15 \$

Prix au 8 juillet 2022

Haut : 72,10 \$ Bas : 45,20 \$

(Intrajournalier, 52 semaines se terminant le 8 juillet 2022)

24 413 461

Nombre d'actions en circulation
(7 juillet 2022)

MOT DE LA DIRECTION

Nous sommes ravis de notre solide performance financière au deuxième trimestre de 2022, soulignée par une augmentation de 18 % de notre chiffre d'affaires réseau par rapport à l'année précédente, un bénéfice net trimestriel attribuable aux propriétaires fortement en hausse pour atteindre 28,6 millions de dollars, et un solide BAIIA ajusté de 47,6 millions de dollars. La levée des restrictions imposées par les gouvernements au Canada, liées à la pandémie de COVID-19, a largement profité à notre activité, puisque les produits provenant des établissements franchisés ont augmenté de 46 % par rapport à l'année précédente au nord de la frontière. Au Canada, notre chiffre d'affaires réseau a connu une augmentation de 55 % au deuxième trimestre de 2022. Dans l'ensemble, ce sont les concepts de restauration à service complet qui ont le plus profité de la reprise postpandémie, avec une croissance du chiffre d'affaires réseau de 107 % au deuxième trimestre. Nos 20 principales bannières, qui représentaient 84 % des ventes de notre réseau au cours du dernier trimestre, ont très bien performé, avec une croissance moyenne des ventes de 14 % par rapport à l'année précédente.

Les fermetures de restaurants, au nombre de 91, ont atteint leur plus bas niveau depuis 16 trimestres. Ce résultat a été obtenu malgré la fermeture de 22 établissements par un même franchisé au cours du trimestre. Bien que nous visions toujours à fermer moins de restaurants, c'est un petit pas dans la bonne direction. L'ouverture de nouveaux établissements, dont le nombre s'élevait à 47 au cours du trimestre, continue d'être freinée en raison des problèmes dans la chaîne d'approvisionnement et en ce qui concerne le secteur de la construction, mais des signes encourageants indiquent que ces problèmes commencent à se résorber, en particulier aux États-Unis.

Du point de vue du bilan, nous avons poursuivi notre programme discipliné de réduction de la dette en remboursant 12,1 millions de dollars au deuxième trimestre. Nous sommes en excellente position pour réaliser des acquisitions, avec plus de 300 millions de dollars de liquidités disponibles, y compris le montant disponible de notre facilité de crédit et la trésorerie.

Éric Lefebvre
Président directeur général
Le 8 juillet 2022

FAITS SAILLANTS FINANCIERS

(en milliers de dollars canadiens, sauf les données par action)

	Trimestres clos les 31 mai, (non audités)		Périodes de six mois closes les 31 mai, (non auditées)	
	2022	2021	2022	2021
Produits	162 518	135 857	303 012	254 817
BAIIA ajusté ⁽¹⁾	47 649	43 481	83 286	76 118
BAIIA ajusté par action diluée ⁽²⁾	1,95	1,76	3,40	3,08
Résultat net attribuable aux propriétaires	28 619	23 028	45 256	36 425
Flux de trésorerie provenant des activités d'exploitation	30 739	29 541	70 435	60 848
Flux de trésorerie disponibles ⁽¹⁾	25 983	27 497	62 953	57 797
Flux de trésorerie disponibles par action diluée ⁽²⁾	1,06	1,11	2,57	2,34
Résultat net par action de base	1,17	0,93	1,85	1,47
Résultat net par action diluée	1,17	0,93	1,85	1,47
Chiffre d'affaires réseau ⁽³⁾	1 054 300	891 500	1 940 000	1 652 600
Ventes en ligne ⁽³⁾	206 900	203 400	417 700	418 600

⁽¹⁾ Il s'agit d'un indicateur hors PCGR. Veuillez vous reporter à la section « Indicateurs hors PCGR » à la fin du communiqué.

⁽²⁾ Il s'agit d'un ratio hors PCGR. Veuillez vous reporter à la section « Ratios hors PCGR » à la fin du communiqué.

⁽³⁾ Il s'agit d'un indicateur financier supplémentaire. Veuillez vous reporter à la section « Indicateurs financiers supplémentaires » à la fin du communiqué.

ÉVÉNEMENTS RÉCENTS

- Le 28 juin 2022, MTY a annoncé le renouvellement de son offre publique de rachat dans le cours normal des activités.
- Le 21 avril 2022, MTY a annoncé la promotion de Nik Rupp à titre de Chef de l'exploitation pour la division Papa Murphy's.

RÉTROSPECTIVE FINANCIÈRE DE CINQ EXERCICES

(en milliers de dollars canadiens, sauf les données par action, la marge et le nombre d'établissements)

	12 derniers mois clos le 31 mai 2022	2021	2020	2019 ⁽¹⁾	2018 ⁽¹⁾
Chiffre d'affaires réseau ⁽²⁾	3 918 700	3 631 300	3 459 100	3 619 800	2 782 500
Produits	600 098	551 903	511 117	550 942	412 346
BAlIA ajusté ⁽³⁾	175 790	168 622	137 819	147 395	124 851
BAlIA ajusté en % des produits ⁽⁴⁾	29,3 %	30,6 %	27,0 %	26,8 %	30,3 %
Résultat net	94 782	85 943	(36 895)	77 736	96 187
Résultat net attribuable aux propriétaires, par action diluée	3,84	3,46	(1,50)	3,08	3,95
Nombre d'établissements	6 660	6 719	7 001	7 373	5 984

⁽¹⁾ Les données n'ont pas été retraitées pour IFRS 16.

⁽²⁾ Il s'agit d'un indicateur financier supplémentaire. Veuillez vous reporter à la section « Indicateurs financiers supplémentaires » à la fin du communiqué.

⁽³⁾ Il s'agit d'un indicateur hors PCGR. Veuillez vous reporter à la section « Indicateurs hors PCGR » à la fin du communiqué.

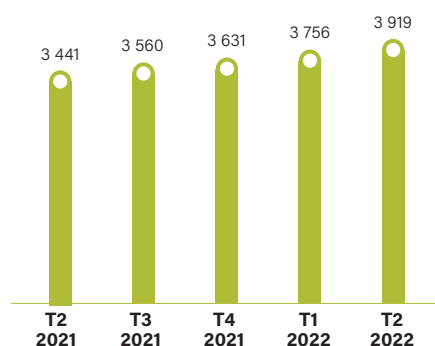
⁽⁴⁾ Il s'agit d'un ratio hors PCGR. Veuillez vous reporter à la section « Ratios hors PCGR » à la fin du rapport de gestion de la Société.

DERNIÈRES ACQUISITIONS

Enseigne	Date	Participation en %	Nombre d'établissements franchisés	Nombre d'établissements propriétaires
Küto Comptoir à Tartares	Décembre 2021	100 %	31	—
Turtle Jack's Muskoka Grill, COOP Wicked Chicken et Frat's Cucina	Décembre 2019	70 %	20	3
Allô! Mon Coco	Juillet 2019	100 %	40	—
Yuzu Sushi	Juillet 2019	100 %	129	—
Papa Murphy's	Mai 2019	100 %	1 301	103
South Street Burger	Mars 2019	100 %	24	13

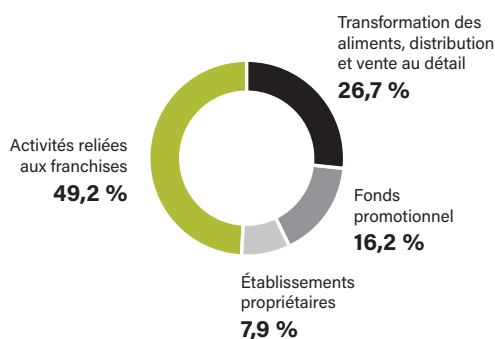
CHIFFRE D'AFFAIRES RÉSEAU⁽¹⁾ DES 12 DERNIERS MOIS

(en millions de \$ canadiens)

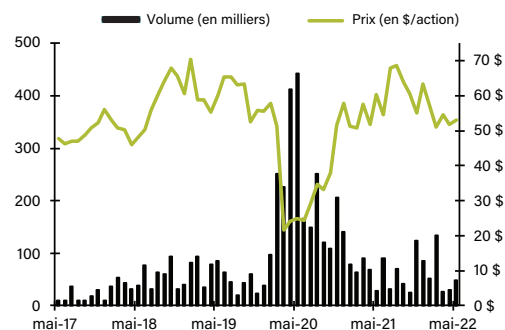


CATÉGORIES DE PRODUITS

(en % des produits du T2, excluant les intercos)



PERFORMANCE BOURSÈRE



⁽¹⁾ Il s'agit d'un indicateur financier supplémentaire. Veuillez vous reporter à la section « Indicateurs financiers supplémentaires » à la fin du communiqué.



Le Groupe MTY (TSX : MTY) est un franchiseur qui exploite des établissements de restauration minute, à service rapide et à service complet sous plus de 80 bannières au Canada, aux États-Unis et à l'International. Établi à Montréal, le Groupe MTY est une famille dont le cœur bat au rythme de ses marques, l'âme même de sa stratégie multimarque. Depuis plus de 40 ans, il a su s'imposer en mettant au monde de nouveaux concepts de restauration et en réalisant des acquisitions et alliances stratégiques qui lui ont permis d'atteindre de nouveaux sommets année après année. En mariant tendances émergentes et savoir-faire opérationnel, les marques qui forment le Groupe MTY touchent, à leur manière, la vie de millions de personnes chaque année. Avec 6 660 établissements, les multiples saveurs du Groupe MTY sauront assurément répondre aux différents goûts et besoins des consommateurs d'aujourd'hui et de demain.

MTY FOOD GROUP INC.

8210, Route Transcanadienne
Saint-Laurent (Québec) H4S 1M5
Sans frais : 1 (866) 891-6633
Tél. : 514-336-8885
Courriel : info@mtygroup.com

RELATIONS AVEC LES INVESTISSEURS

Éric Lefebvre
Président directeur général
Tél. : 514-336-8885 ext. 288
Courriel : ir@mtygroup.com

COUVERTURE PAR LES ANALYSTES

Nick CorcoranAcumen
Derek Lessard Valeurs Mobilières TD
George DoumetScotia Capitaux
Vishal Shreedhar Financière Banque Nationale
Sabahat KhanRBC Dominion Valeurs Mobilières
Michael GlennRaymond James
John ZamparoCIBC