

Le Groupe MTY (TSX: MTY) est un franchiseur qui exploite des établissements de restauration rapide et informelle sous plus de 80 bannières au Canada, aux États-Unis et à l'étranger. Établi à Montréal, le Groupe MTY est une famille dont le cœur bat au rythme de ses marques, l'âme même de sa stratégie multimarque. Depuis plus de 40 ans, il a su s'imposer en mettant au monde de nouveaux concepts de restauration rapide et en réalisant des acquisitions et alliances stratégiques qui lui ont permis d'atteindre de nouveaux sommets année après année. En mariant tendances émergentes et savoir-faire opérationnel, les marques qui forment le Groupe MTY touchent, à leur manière, la vie de millions de personnes chaque année. Avec 7 001 établissements, les multiples saveurs du Groupe MTY sauront assurément répondre aux différents goûts et besoins des consommateurs d'aujourd'hui et de demain.



## FAITS SAILLANTS DU QUATRIÈME TRIMESTRE

- Flux de trésorerie<sup>(1)</sup> disponibles de 43,9 millions de dollars au T4-20, en hausse de 1 % par rapport au T4-19; par action sur une base diluée, les flux de trésorerie disponibles ont été de 1,78 \$ par action au cours du trimestre, contre 1,74 \$ un an auparavant.
- Pour l'exercice 2020, les flux de trésorerie disponibles se sont élevés à 140,7 millions de dollars, soit une hausse de 20 % par rapport à 2019; par action sur une base diluée, les flux de trésorerie disponibles pour 2020 ont atteint 5,68 \$, contre 4,64 \$ en 2019.
- BAIIA ajusté<sup>(1)</sup> de 35,2 millions de dollars au T4-20, en baisse de 18 %; BAIIA ajusté(1) de 137,8 millions de dollars en 2020, en baisse de 6 %.
- Remboursement de la dette à long terme de 37,6 millions de dollars au cours du trimestre.
- Résultat net attribuable aux propriétaires de 20,1 millions pour le trimestre, ou 0,81 \$ par action.
- Chiffre d'affaires réseau<sup>(1)</sup> de 891,4 millions de dollars au T4-20, par rapport à 1 023,5 millions de dollars au T4-19; sur une base géographique, le chiffre d'affaires réseau a augmenté de 4 % aux États-Unis et diminué de 30 % au Canada et de 40 % à l'international.
- Au cours du trimestre, les ventes en ligne<sup>(1)</sup> ont plus que doublé par rapport à T4-19, représentant désormais 22,5 % du chiffre d'affaires réseau.
- Le réseau MTY était composé de 7 001 restaurants à la fin de l'année, dont 338 ont été temporairement fermés en raison de restrictions imposées par diverses autorités. Au cours du quatrième trimestre, le réseau a perdu plus de 30 000 jours d'activité en raison de fermetures temporaires.
- Au 17 février 2021, 408 restaurants étaient encore fermés temporairement.

## MTY

Symbole de la bourse de Toronto

**47,66 \$**

Prix au 18 février 2021

**Haut : 57,95 \$ Bas : 16,58 \$**

(52 semaines se terminant le 18 février 2021)

**24 706 461**

Nombre d'actions en circulation  
(17 février 2021)

## MOT DU PRÉSIDENT

L'année 2020 a incontestablement été marquée par sa part de défis pour MTY, mais la résilience de nos franchisés, de notre équipe et de notre modèle d'entreprise ainsi que la forte performance de nos marques ont été affirmées et nous ont permis d'atteindre des niveaux records de flux de trésorerie provenant des activités d'exploitation et de flux de trésorerie disponibles. À la lumière des circonstances uniques de la dernière année, nous avons concentré nos priorités d'allocation de capital sur la réduction de la dette, soit le remboursement d'un total de 109 millions de dollars, la consolidation de notre bilan et le renforcement de notre position financière pour l'avenir. Notre capacité d'adaptation s'est également manifestée dans notre réponse à la rapide migration des consommateurs vers la commande en ligne avec livraison, induite par la pandémie. À cette fin, nous avons élargi nos partenariats de livraison avec des tiers et développé et amélioré les plateformes de commande en ligne de nos marques. La proportion des ventes générées en ligne a connu une forte augmentation, représentant 22,5 % du chiffre d'affaires réseau au quatrième trimestre.

Alors que l'évolution des restrictions régionales liées à la pandémie de COVID-19 a eu un impact sur notre chiffre d'affaires réseau au quatrième trimestre, qui a connu une baisse de 13 % par rapport à la même période l'année précédente, notre BAIIA ajusté a atteint 35 millions de dollars. Cette performance est attribuable à nos deux plus grandes marques, Cold Stone Creamery et Papa Murphy's, ainsi qu'aux mesures continues mises en œuvre pour gérer nos niveaux de dépenses. Pour mettre les choses en perspective, plus de 30 000 jours ouvrables ont été perdus au cours du trimestre, alors qu'environ 5 % du réseau était temporairement fermé et que de nombreux restaurants menaient leurs activités de manière très limitée.

Nous commençons notre exercice 2021 en profitant d'une situation financière solide, avec 44,3 millions de dollars d'encaisse et plus de 265 millions de dollars disponibles en ce qui concerne nos facilités de crédit. Avec un bilan qui s'améliore, nous restons attentifs aux occasions de fusions-acquisitions qui pourraient se présenter sur le marché et dans l'environnement post-pandémiques. Notre cheminement vers la reprise au cours des prochains trimestres reste étroitement lié à la levée des restrictions relatives à la COVID-19. Nous avons passé la dernière année à adapter nos opérations, notre stratégie de marketing et nos canaux de vente à un environnement commercial nouveau et en pleine évolution, ce qui, à bien des égards, a permis à MTY de se positionner plus favorablement pour l'avenir.

Eric Lefebvre

Chef de la direction

Le 18 février 2021

## FAITS SAILLANTS FINANCIERS

(en milliers de dollars, sauf les données par action)

	Trimestres clos les 30 novembre, (non-audités)		Exercices clos les 30 novembre, (audités)	
	2020	2019	2020	2019
Produits	127 163	156 784	511 117	550 942
BAIIA ajusté <sup>(1)</sup>	35 181	43 027	137 819	147 395
Résultat net (perte) attribuable aux propriétaires	20 078	20 688	(37 108)	77 675
Flux de trésorerie provenant des activités d'exploitation	44 841	37 897	133 652	112 951
Flux de trésorerie disponibles <sup>(1)</sup>	43 910	43 577	140 652	116 938
Flux de trésorerie disponibles par action diluée <sup>(1)</sup>	1,78	1,74	5,68	4,64
BPA de base	0,81	0,83	(1,50)	3,09
BPA de dilué	0,81	0,83	(1,50)	3,08
Chiffre d'affaires réseau <sup>(1)</sup>	891 400	1 023 500	3 459 100	3 619 800
Ventes en ligne <sup>(1)</sup>	193 900	83 100	636 400	199 200

<sup>(1)</sup> Il s'agit d'une mesure non conforme aux IFRS. Veuillez-vous référer à la rubrique « Définition des indicateurs hors PCGR » de la section Information complémentaire pour des définitions de ce terme dans le rapport de gestion de la Société.

## RÉTROSPECTIVE FINANCIÈRE DE CINQ EXERCICES

(en milliers de dollars canadiens, sauf les données par action, la marge et le nombre d'établissements)

	2020	2019 <sup>(2)</sup>	2018 <sup>(2)</sup>	2017 <sup>(2)(3)</sup>	2016 <sup>(2)(3)</sup>
Chiffres d'affaires réseau <sup>(1)</sup>	3 459 100	3 619 800	2 782 500	2 302 000	1 480 000
Produits	511 117	550 942	412 346	276 083	191 275
BALIA ajusté <sup>(1)</sup>	137 819	147 395	124 851	93 726	65 841
Marge du BALIA ajusté (en %) <sup>(1)</sup>	27,0 %	26,8 %	30,3 %	33,9 %	34,4 %
Résultat net	(36 895)	77 736	96 187	49 854	54 867
BPA dilué	(1,50)	3,08	3,95	2,32	2,73
Nombre d'établissements	7 001	7 373	5 984	5 469	5 681

<sup>(1)</sup> Il s'agit d'une mesure non conforme aux IFRS. Veuillez-vous référer à la rubrique « Définition des indicateurs hors PCGR » de la section Information complémentaire pour des définitions de ce terme dans le rapport de gestion de la Société.

<sup>(2)</sup> Les données n'ont pas été retraités pour IFRS 16.

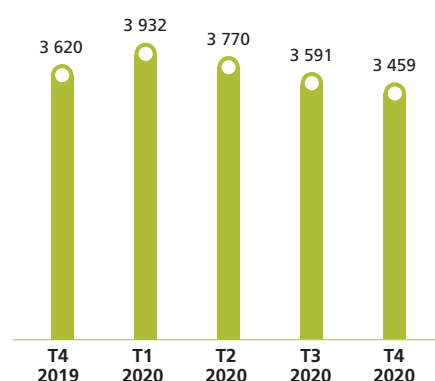
<sup>(3)</sup> Les données n'ont pas été retraités pour IFRS 15.

## DERNIÈRES ACQUISITIONS

Enseigne	Date	Pourcentage de participation	Nombre d'établissements franchisés	Nombre d'établissements propriétaires
Turtle Jack's Muskoka Grill, COOP Wicked Chicken and Frat's Cucina (ensemble "Tortoise Group")	Décembre 2019	70 %	20	3
Allô! Mon Coco	Juillet 2019	100 %	40	—
Yuzu Sushi	Juillet 2019	100 %	129	—
Papa Murphy's	Mai 2019	100 %	1 301	103
South Street Burger	Mars 2019	100 %	24	13

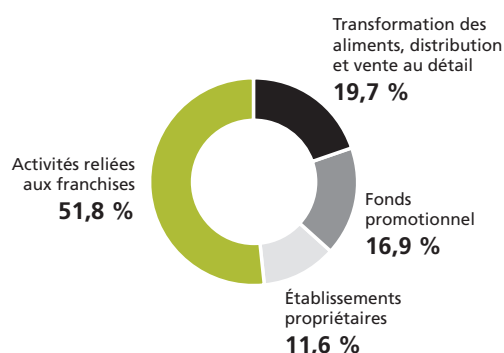
## CHIFFRES D'AFFAIRES RÉSEAU DES 12 DERNIERS MOIS

(en millions de \$)

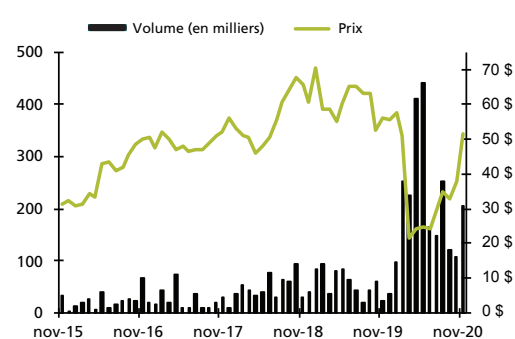


## CATÉGORIES DE PRODUITS

(en % des produits du T4, excluant les intercos)



## PERFORMANCE BOUSIÈRE



**GROUPE  
MTY  
GROUP**

Groupe Alimentation MTY inc.  
8210, Route Transcanadienne  
Saint-Laurent, Québec, H4S 1M5  
Sans frais: 1 (866) 891-6633  
Téléphone: 514-336-8885  
info@mtygroup.com

RELATIONS AVEC  
LES INVESTISSEURS  
Eric Lefebvre  
Chef de la direction  
Tél. : 514-336-8885 ext. 288  
Courriel : ir@mtygroup.com

### COUVERTURE PAR LES ANALYSTES

Nick Corcoran ..... Acumen  
Derek Lessard ..... Valeurs Mobilières TD  
George Doumet ..... Scotia Capitaux  
Vishal Shreedhar ..... Financière Banque Nationale  
Sabahat Khan ..... RBC Dominion Valeurs Mobilières  
Michael Glenn ..... Raymond James